



Statistik 2015

Frauenberatungsstelle
Frauenhaus Ulm



Olgastraße 143
89073 Ulm
Telefon 0731/61 99 06
Telefax 0731/61 99 01
info@fhf-ulm.de
www.fhf-ulm.de

Ulmer Volksbank
IBAN: DE17 6309 0100 0064 0000 01
BIC: ULMVDE66

Sparkasse Ulm
IBAN DE 37 6305 0000 0000 0723 44
BIC SOLADES1ULM

Frauenberatungsstelle

ohne Frauen im Frauenhaus (siehe Statistik Frauenhaus)

Ambulante Beratungen - Gruppenarbeit - Nachgehende Beratung - Prävention - Vernetzung - Öffentlichkeitsarbeit

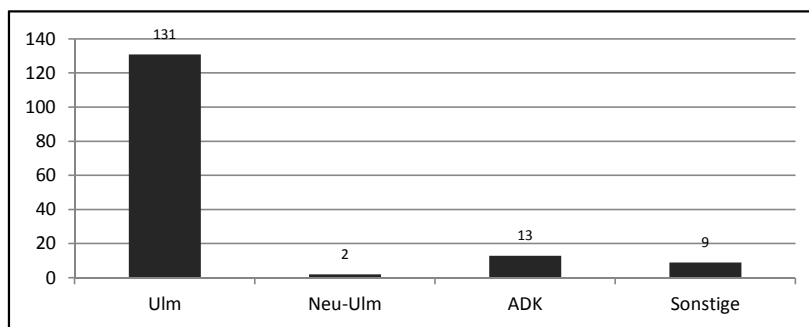
2015 wurden **155 Frauen** (davon 6 aus 2014) in **272 Kontakten** persönlich beraten.

Auch die **telefonische Beratung und die Beratung über Email** sind ein wichtiger Schwerpunkt unserer Arbeit (ohne zahlenmäßige Erfassung).

Weitere **10 Frauen** haben an Selbsthilfegruppen teilgenommen und **11 Frauen und Kinder** an Freizeitangeboten im Rahmen der "Nachgehenden Beratung nach einem Frauenhausaufenthalt".

1. Wohnsitz

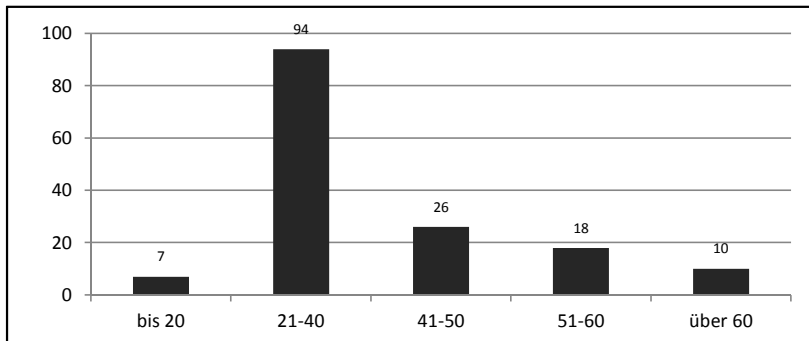
| | Frauen | |
|----------------|------------|-------------|
| Ulm | 131 | 84,5% |
| Neu-Ulm | 2 | 1,3% |
| ADK | 13 | 8,4% |
| Sonstige | 9 | 5,8% |
| Gesamt: | 155 | 100% |



Insgesamt wurden im vergangenen Jahr 155 Frauen persönlich beraten (2014: 155; 2013: 148; 2012: 157). Der überwiegende Teil der von uns beratenen Frauen kam wie in den Vorjahren mit 85% aus Ulm.

2. Alter

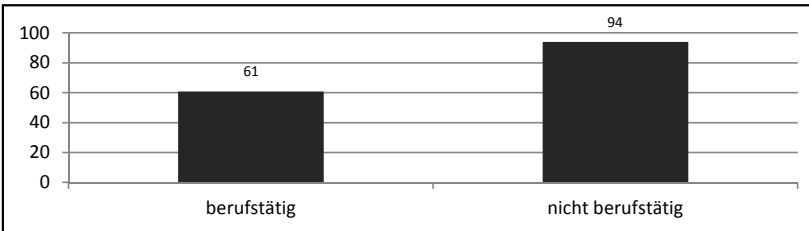
| | Frauen | |
|----------------|------------|-------------|
| bis 20 | 7 | 4,5% |
| 21-40 | 94 | 60,6% |
| 41-50 | 26 | 16,8% |
| 51-60 | 18 | 11,6% |
| über 60 | 10 | 6,5% |
| Gesamt: | 155 | 100% |



77% (2014: 57%) der Frauen waren zwischen 21 und 50 Jahre alt. Im Vergleich zum Vorjahr ist der Anteil der älteren Frauen über 51 Jahre mit 18% (2014: 37%; 2013: 12%) gesunken und der Anteil der Frauen unter 20 Jahre mit 5% (2014: 6%; 2013: 4%) gleich geblieben.

3. Berufstätigkeit

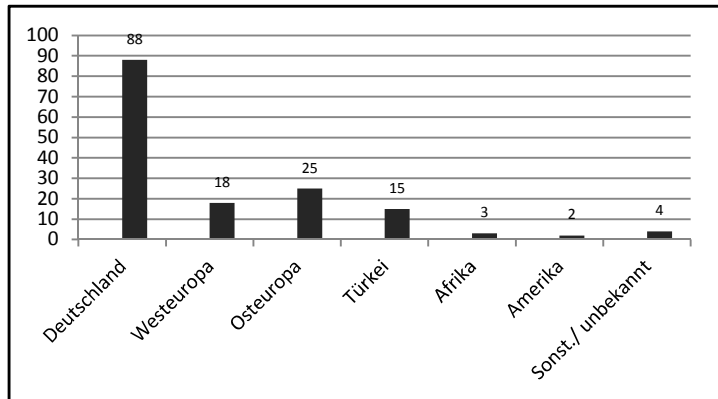
| | Frauen | |
|-------------------|------------|-------------|
| berufstätig | 61 | 39,4% |
| nicht berufstätig | 94 | 60,6% |
| Gesamt: | 155 | 100% |



61% der Frauen waren nicht berufstätig oder nur geringfügig beschäftigt (2014: 63%; 2013: 57%; 2012: 70%).

4. Nationalität

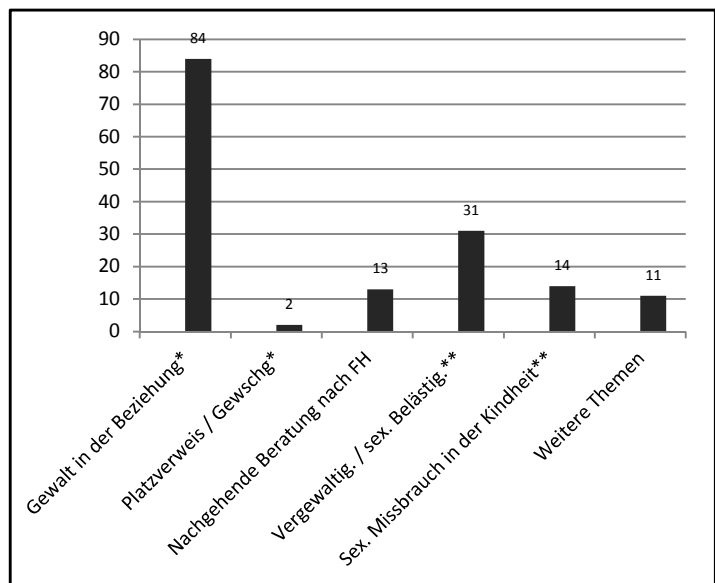
| | Frauen | |
|-------------------|------------|-------------|
| Deutschland | 88 | 56,8% |
| Westeuropa | 18 | 11,6% |
| Osteuropa | 25 | 16,1% |
| Türkei | 15 | 9,7% |
| Afrika | 3 | 1,9% |
| Amerika | 2 | 1,3% |
| Sonst./ unbekannt | 4 | 2,6% |
| Gesamt: | 155 | 100% |



Der Anteil der deutschen Frauen lag bei 57% (2014: 55%; 2013: 57%; 2012: 62%). 43% der Frauen hatten einen ausländischen Pass oder Migrationshintergrund (2014: 45%; 2013: 43%; 2012: 38%). 16% der Frauen stammten aus Osteuropa (2014: 13%; 2013: 12%; 2012: 14%). Die Anzahl der Frauen aus der Türkei lag bei 10% (2014: 18%; 2013: 16%; 2012: 15%). Weitere 12% der Frauen kamen aus Westeuropa. Von den insgesamt 67 Migrantinnen, kamen 22% (2014: 40%) aus der Türkei, 37% (2014: 29%) aus Osteuropa, 26% aus Westeuropa, 4% aus Afrika, 3% aus Amerika.

5. Themen der Beratung (= Anmeldegrund)

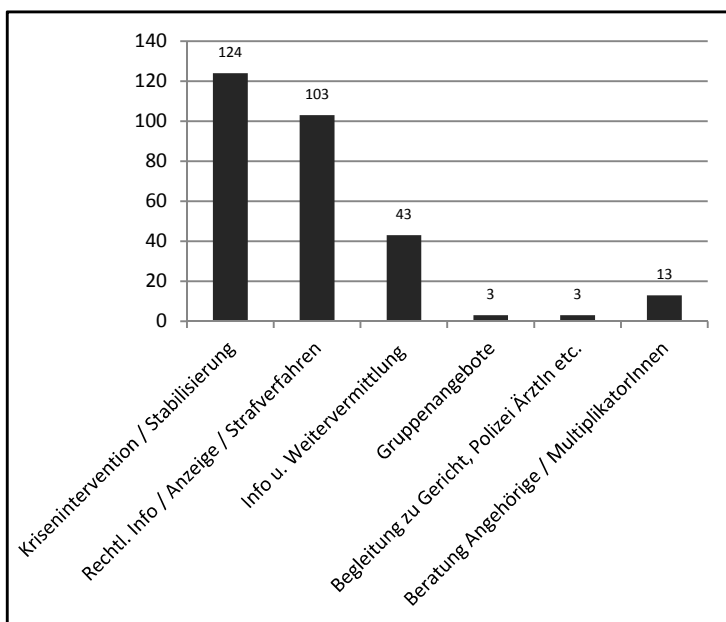
| | Frauen | |
|-----------------------------------|------------|-------------|
| Gewalt in der Beziehung* | 84 | 54,2% |
| Platzverweis / Gewschg* | 2 | 1,3% |
| Nachgehende Beratung nach FH | 13 | 8,4% |
| Vergewaltig. / sex. Belästig.** | 31 | 20,0% |
| Sex. Missbrauch in der Kindheit** | 14 | 9,0% |
| Weitere Themen | 11 | 7,1% |
| Gesamt: | 155 | 100% |



Von 155 Frauen haben sich 86 Frauen d.h. 56% (2014: 57%; 2013: 52%; 2012: 68%) zum Thema häusliche Gewalt* an unsere Beratungsstelle gewandt. 13 Frauen nahmen eine Beratung nach dem Frauenhausaufenthalt in Anspruch. Informationen zum Platzverweis/Gewaltschutzgesetz wurden im Beratungsverlauf von weiteren 47 Fällen benannt und sind ein wichtiger Beratungsschwerpunkt. Ca. 55% der Frauen hatten Kinder, so dass häufig die Auswirkungen häuslicher Gewalt auf die Kinder oder auch Fragen zur Erziehung und zum Sorge- und Umgangsrecht thematisiert wurden. 29 % bzw. 45 Frauen (2014: 43; 2013: 42; 2012: 52) wurden zum Thema sexuelle Gewalt** beraten, wobei das Erleben sexueller Gewalt in weiteren 14 Fällen erst im Beratungsverlauf benannt wurde.

6. Anliegen (Mehrfachnennungen)

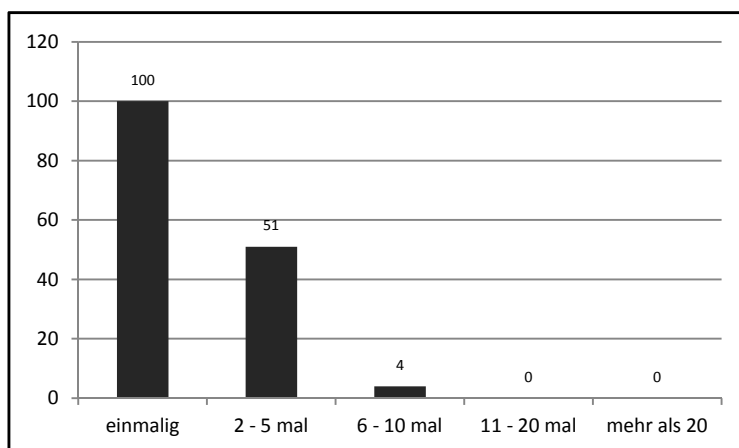
| | Frauen | |
|--|------------|-------------|
| Krisenintervention / Stabilisierung | 124 | 42,9% |
| Rechtl. Info / Anzeige / Strafverfahren | 103 | 35,6% |
| Info u. Weitervermittlung | 43 | 14,9% |
| Gruppenangebote | 3 | 1,0% |
| Begleitung zu Gericht, Polizei ÄrztIn etc. | 3 | 1,0% |
| Beratung Angehörige / MultiplikatorInnen | 13 | 4,5% |
| Gesamt: | 289 | 100% |



In 43% der Fälle (2014: 45%) kamen die Frauen aufgrund einer aktuellen Gewalt- und Krisensituation zu uns. In weiteren 37% (2014: 34%) waren es rechtliche Informationen und in 15% (2014: 12%) der Fälle Informationen zur Weitervermittlung an andere Einrichtungen. 3 Frauen (2014: 5) wurden zur Anzeige, im Strafverfahren oder zur ÄrztIn, RechtsanwältIn begleitet. Im Bereich der rechtlichen Informationen wurden im Beratungsverlauf weitere 36 Frauen (2014:12) zum Thema Anzeigenerstattung/Strafverfahren beraten.

7. Anzahl der Beratungskontakte

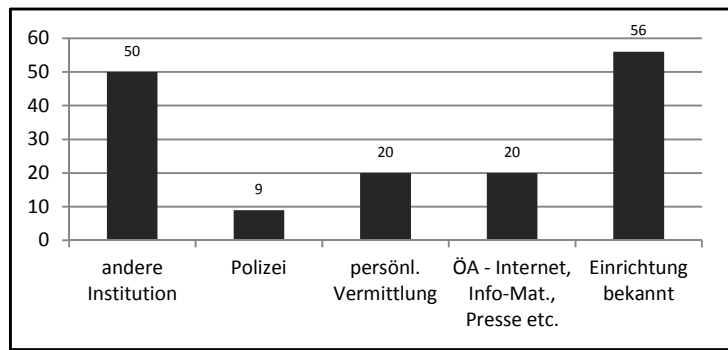
| | Frauen | |
|--|------------|---------------|
| einmalig | 100 | 64,5% |
| 2 - 5 mal | 51 | 32,9% |
| 6 - 10 mal | 4 | 2,6% |
| 11 - 20 mal | 0 | 0,0% |
| mehr als 20 | 0 | 0,0% |
| Gesamt: | 155 | 100,0% |
| Beratungen (ohne Gruppen) | 240 | |
| Beratungen im Vorfeld einer FH-Aufnahme | 32 | |
| Gesamt: | 272 | |



Der Anteil der Frauen, die zu einem einmaligen Kontakt in unserer Einrichtung waren, lag wie in den Vorjahren bei über 65 %. Die Gesamtzahl der Beratungen lag bei 272 (2014: 307; 2013: 278; 2012: 307) und ist im Vergleich zum Vorjahr gesunken.

8. Zugang

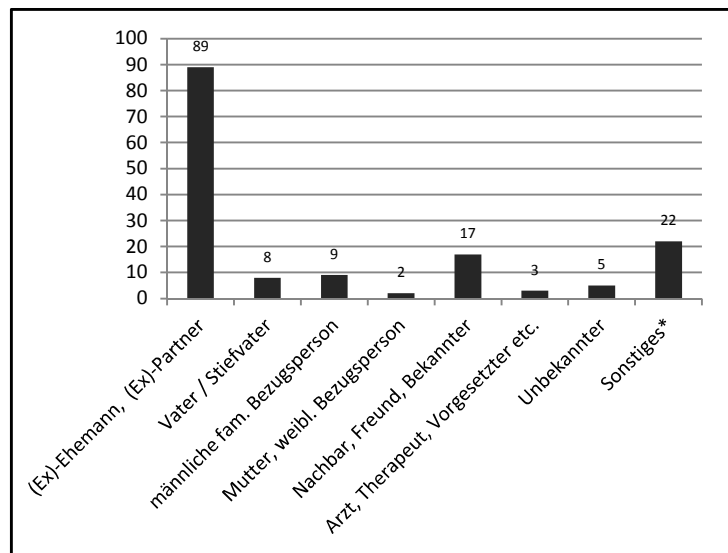
| | Frauen | |
|---------------------------------------|------------|-------------|
| andere Institution | 50 | 32,3% |
| Polizei | 9 | 5,8% |
| persönl. Vermittlung | 20 | 12,9% |
| ÖA - Internet, Info-Mat., Presse etc. | 20 | 12,9% |
| Einrichtung bekannt | 56 | 36,1% |
| Gesamt: | 155 | 100% |



38% (2014: 37%; 2013: 32%; 2012: 46%) wurden über Institutionen und die Polizei an uns vermittelt, 36% (2014: 47%) der Frauen war unsere Einrichtung bereits bekannt. 13% (2014: 5%) der Frauen kamen über eine persönliche Vermittlung zu uns und 13% (2014: 11%) über Öffentlichkeitsarbeit.

9. Täter

| | Frauen | |
|------------------------------------|------------|-------------|
| (Ex)-Ehemann, (Ex)-Partner | 89 | 66,9% |
| Vater / Stiefvater | 8 | 6,0% |
| männliche fam. Bezugsperson | 9 | 6,8% |
| Mutter, weibl. Bezugsperson | 2 | 1,5% |
| Nachbar, Freund, Bekannter | 17 | 12,8% |
| Arzt, Therapeut, Vorgesetzter etc. | 3 | 2,3% |
| Unbekannter | 5 | 3,8% |
| Sonstiges* | 22 | 16,5% |
| Gesamt: | 133 | 100% |

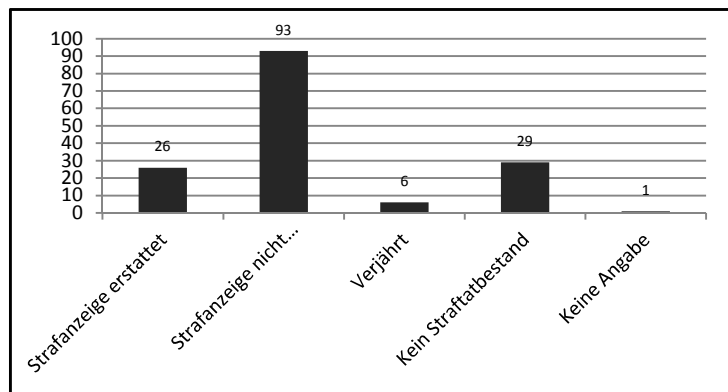


*Sonstiges = keine Angaben, keine Erinnerung, kein Täter etc. - ohne statistische Auswertung

Die Täter kamen wie in den Vorjahren zu über 90% aus dem familiären oder sozialen Umfeld.

10. Gerichtliches Verfahren

| | Frauen | |
|------------------------------|------------|-------------|
| Strafanzeige erstattet | 26 | 16,8% |
| Strafanzeige nicht erstattet | 93 | 60,0% |
| Verjährt | 6 | 3,9% |
| Kein Straftatbestand | 29 | 18,7% |
| Keine Angabe | 1 | 0,6% |
| Gesamt: | 155 | 100% |



Da die meisten Gewalttaten im familiären Nahraum geschahen, entschlossen sich wie in den Vorjahren nur wenige Frauen zur Strafanzeige: 17% (2014: 14%; 2013: 19%; 2012: 26%) Angst, Scham, gemeinsame Kinder und fehlende Kraft können hierfür Gründe sein.

| Gruppenarbeit | Termine | TN |
|-------------------------------|----------------|-----------|
| 2 laufende Selbsthilfegruppen | n.e. | n.e. |
| Gesamt | 0 | 0 |

| Prävention | Termine | TN |
|---|----------------|------------|
| Sexuelle Gewalt | | |
| Workshops an Schulen und Ausbildungseinrichtungen | 2 | 27 |
| Workshops "Sexuelle Belästigung am Arbeitsplatz" | 2 | 52 |
| Häusliche Gewalt | | |
| Stärke-Kurs: Stärkung der Erziehungskompetenz | 4 | 5 |
| Stärke-Kurs: Rund um die Existenzsicherung | 4 | 4 |
| Workshops an Schulen | 6 | 152 |
| Gesamt | 18 | 240 |

| Nachgehende Beratung nach Frauenhausaufenthalt | Termine | TN |
|---|----------------|-----------|
| Offener Treff für Frauen und Kinder / Aktivitäten | 2 | 11 |
| Ambulante Beratungsarbeit | 14 | 13 |
| Gesamt | 16 | 24 |

| Arbeitskreise | Termine |
|--|----------------|
| AK Existenzsicherung | 2 |
| AK Kindeswohlgefährdung | 3 |
| AK Kinder im Trennungs- und Scheidungskonflikt | 2 |
| AK Sexualität und sexuelle Gewalt bei Menschen mit Behinderung | 3 |
| AK STÄRKE Ulm und Alb-Donau-Kreis | 2 |
| Frauenforum Ulm | 1 |
| Frauenberatungsstellen Ba-Wü | 0 |
| Frauenhäuser Ba-Wü | 4 |
| Notrufe Ba-Wü Süd | 0 |
| Paritätische Gremienarbeit | 6 |
| Runder Tisch "Frühe Hilfen" | 1 |
| Runder Tisch "Häusliche Gewalt" / Unter AK-Täterarbeit | 5 |
| Gesamt | 29 |

| Vernetzung | Termine |
|--|----------------|
| Kriminalpolizei Ulm | 1 |
| Oferschutzbeauftragter der Polizeidirektion Ulm | 1 |
| Polizei | 1 |
| Praxis Libal | 1 |
| Kommunaler Sozialer Dienst Stadt Ulm/Sozialraum Böfingen | 1 |
| Frauenbüro Stadt Ulm | 1 |
| Stadt Ulm und Jobcenter | 1 |
| Caritas Ulm / Frauenhaus ADK | 1 |
| Regio-Treff der Frauenhäuser UL/NU/ADK | 1 |
| Frauenklinik der Universität Ulm | 1 |
| Gesamt | 10 |

| Öffentlichkeitsarbeit | Termine | TN |
|--|----------------|------------|
| Informationsveranstaltungen/Vortrag | | |
| Gespräch mit Hilde Mattheis, MdB | 1 | 2 |
| Notfallseelsorge | 1 | 17 |
| Frauen-Integrationskurse der Stadt Ulm | 1 | 14 |
| CDU-Stadtverband Schelklingen/SeniorInnen | 1 | 105 |
| Projektarbeit Valckenburgschule | 1 | 3 |
| Internationaler Bund / FSJ | 1 | 21 |
| Wanderschaufenster - 30 Jahre Frauenberatungsstelle | 2 | n.e. |
| Marktplatz Gute Geschäfte - Abschlussveranstaltung | 1 | n.e. |
| Info-Stände / Flohmärkte | 13 | n.e. |
| Internationaler Tag gegen Gewalt an Frauen 25.11. | | |
| Fahnenaktion, Spot in Bussen, Plakate in Bahnen, Plakataktion | 4 | n.e. |
| Pressearbeit | | |
| Artikel zu unseren Themen und Angeboten | 16 | n.e. |
| Interview Radio Donau3FM/Radio Free FM | 2 | n.e. |
| Interview / Sendung Regio TV | 1 | n.e. |
| Neue Flyer | | |
| Neuaufgabe Broschüre "Ihr Recht auf Unterstützung bei Vergewaltigung..." | 1 | n.e. |
| Neuer Flyer "Medizinische Hilfe und Spurensicherung..." | 1 | n.e. |
| Gesamt | 47 | 162 |

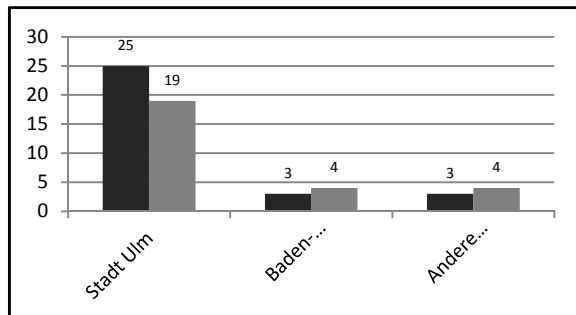
Anmerkung: n.e. : nicht erfassbar

Frauenhaus

Vom 01.01. - 31.12.2015 waren **31 Frauen** (davon 4 aus 2014) und **27 Kinder** (davon 3 aus 2014) im Frauenhaus. Die **Belegung** (Basis: 80 %ige Auslastung) betrug mit insgesamt **4744 Übernachtungen** **101,54 %**, die durchschnittliche Aufenthaltsdauer **85 Tage**.

1. Vorheriger Wohnsitz nach Anzahl der Frauen und Kinder

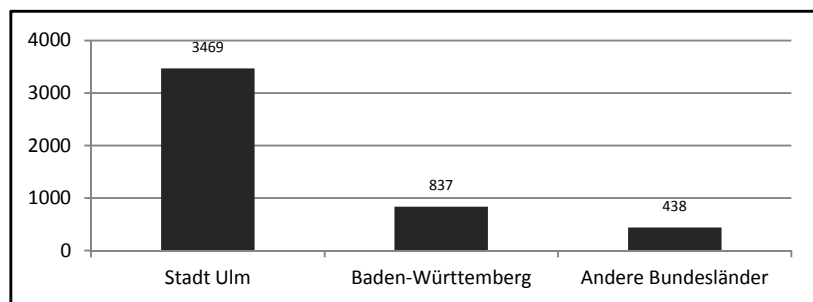
| | Frauen | Kinder | % Frauen | % Kinder |
|---------------------|-----------|-----------|-------------|-------------|
| Stadt Ulm | 25 | 19 | 80,6% | 70,4% |
| Baden-Württemberg | 3 | 4 | 9,7% | 14,8% |
| Andere Bundesländer | 3 | 4 | 9,7% | 14,8% |
| Gesamt | 31 | 27 | 100% | 100% |



Die Gesamtzahl der **Frauen und Kinder** im Frauenhaus betrug **2015: 58** (2014: 46; 2013: 78; 2012: 57). Der Anteil der **Frauen aus Ulm** lag bei 80% (2014: 76%; 2013: 72%; 2012: 61%). Der Anteil der auswärtigen Frauen **aus Baden-Württemberg** lag bei 10% (2014: 16%). Aus **anderen Bundesländern** kamen 10% (2014: 8%).

2. Vorheriger Wohnsitz nach Anzahl der Übernachtungen

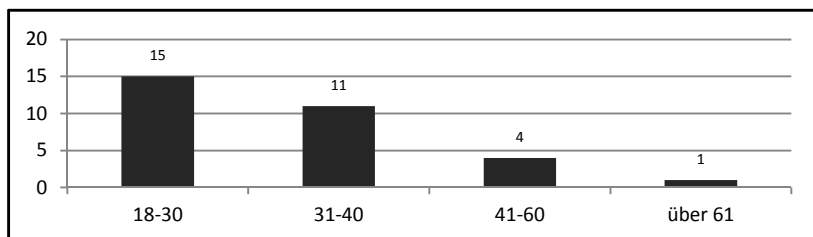
| | Übernachtungen | % |
|---------------------|----------------|-------------|
| Stadt Ulm | 3469 | 73,1% |
| Baden-Württemberg | 837 | 17,6% |
| Andere Bundesländer | 438 | 9,2% |
| Gesamt | 4744 | 100% |



Die Anzahl der Übernachtungen war im vergangenen Jahr mit 4744 im Vergleich zum Vorjahr niedriger (2014: 4965; 2013: 5304; 2012: 5431). Die Auslastung lag bei 101,54% (2014: 106,27%; 2013: 113,53%; 2012: 115,93%). Der Anteil der Übernachtungen von Ulmerinnen -73%- ist im Vergleich zu den Vorjahren erneut gestiegen (2014: 70%; 2013: 65%; 2012: 33%). Der Anteil an Übernachtungen von auswärtigen Frauen aus Baden-Württemberg lag bei 18% (2014: 15%; 2013: 31%; 2012: 49%). Aus anderen Bundesländern waren es 9% (2014: 15%; 2013: 3%).

3. Alter der Frauen

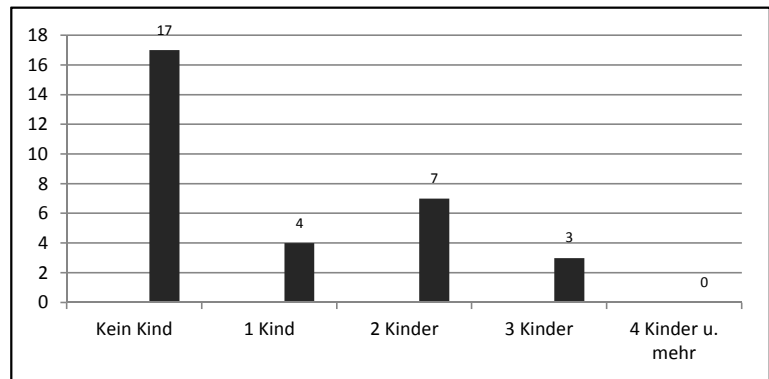
| | Frauen | % |
|---------------|-----------|-------------|
| 18-30 | 15 | 48,4% |
| 31-40 | 11 | 35,5% |
| 41-60 | 4 | 12,9% |
| über 61 | 1 | 3,2% |
| Gesamt | 31 | 100% |



Die Anzahl der jüngeren Frauen (bis 40 Jahre) lag bei 84% (2014: 88%; 2013: 87%; 2012: 74%).

4. Anzahl der Kinder

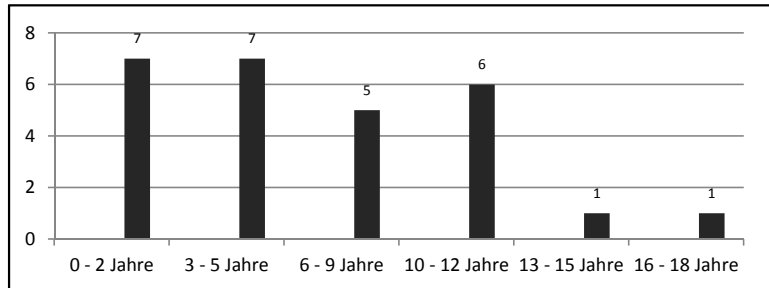
| | Frauen | |
|------------------|-----------|-------------|
| Kein Kind | 17 | 54,8% |
| 1 Kind | 4 | 12,9% |
| 2 Kinder | 7 | 22,6% |
| 3 Kinder | 3 | 9,7% |
| 4 Kinder u. mehr | 0 | 0,0% |
| Gesamt | 31 | 100% |



45% (2014: 52%; 2013: 51%; 2012: 48%) der Frauen kamen mit Kindern ins Frauenhaus. Der Anteil der Frauen ohne Kinder ist mit 55% im Vergleich zu den Vorjahren gestiegen (2014: 48%; 2013: 49%; 2012: 52%). Insgesamt waren im vergangenen Jahr 27 Kinder im Frauenhaus (2014: 25; 2013: 39; 2012: 26).

5. Alter der Kinder

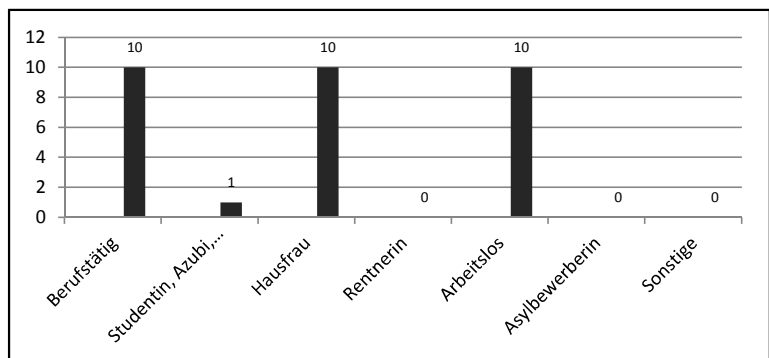
| | Kinder | |
|---------------|-----------|-------------|
| 0 - 2 Jahre | 7 | 25,9% |
| 3 - 5 Jahre | 7 | 25,9% |
| 6 - 9 Jahre | 5 | 18,5% |
| 10 - 12 Jahre | 6 | 22,2% |
| 13 - 15 Jahre | 1 | 3,7% |
| 16 - 18 Jahre | 1 | 3,7% |
| Gesamt | 27 | 100% |



93% der Kinder im Frauenhaus waren unter 12 Jahre alt (2014: 100%; 2013: 82%; 2012: 81%).

6. Berufstätigkeit

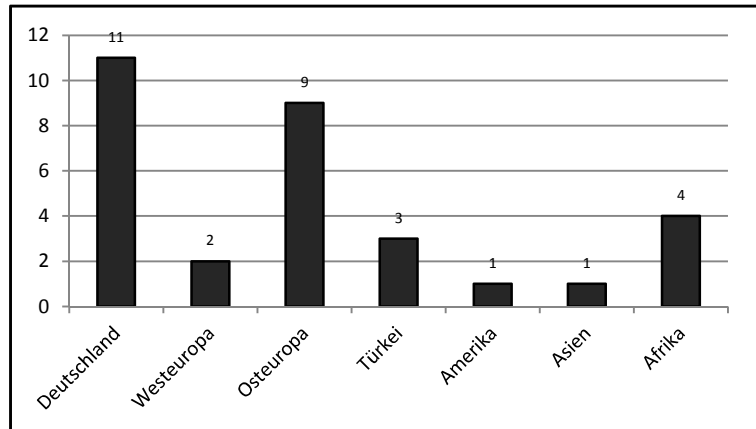
| | Frauen | |
|-----------------------------|-----------|-------------|
| Berufstätig | 10 | 32,3% |
| Studentin, Azubi, Schülerin | 1 | 3,2% |
| Hausfrau | 10 | 32,3% |
| Rentnerin | 0 | 0,0% |
| Arbeitslos | 10 | 32,3% |
| Asylbewerberin | 0 | 0,0% |
| Sonstige | 0 | 0,0% |
| Gesamt | 31 | 100% |



32% (2014: 52%; 2013: 39%; 2012: 19%) der Frauen waren zum Zeitpunkt der Aufnahme ins Frauenhaus berufstätig oder geringfügig beschäftigt mit ergänzenden Sozialleistungen. Damit ist der Anteil der berufstätigen Frauen im Frauenhaus im Vergleich zum Vorjahr deutlich gesunken. 68% (2014: 48%; 2013: 61%; 2012: 81%) der Frauen waren Arbeitslosengeld I oder II-Empfängerinnen oder sie sind Auszubildende, Studentinnen oder Schülerinnen oder bezogen als

7. Staatsangehörigkeit

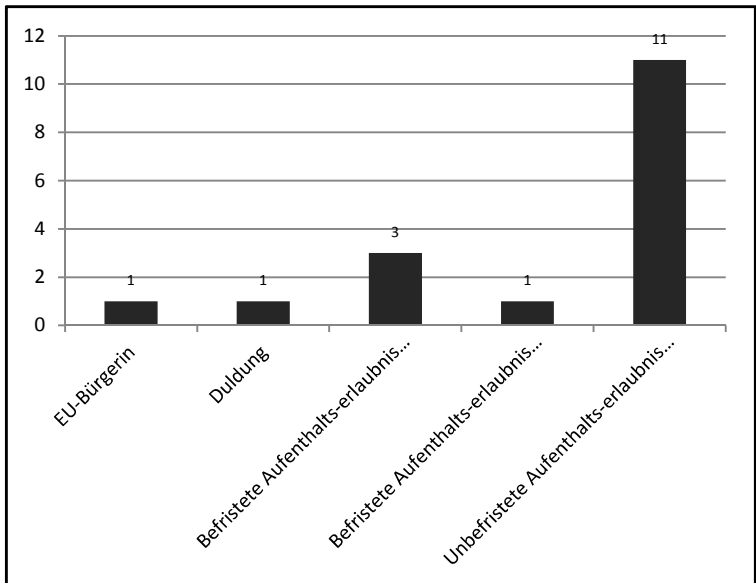
| | Frauen | |
|---------------|-----------|-------------|
| Deutschland | 11 | 35,5% |
| Westeuropa | 2 | 6,5% |
| Osteuropa | 9 | 29,0% |
| Türkei | 3 | 9,7% |
| Amerika | 1 | 3,2% |
| Asien | 1 | 3,2% |
| Afrika | 4 | 12,9% |
| Gesamt | 31 | 100% |



65% der Frauen hatten einen **ausländischen Pass** (2014: 64%; 2013: 64%; Vorjahre: 48%). Die Anzahl der Frauen aus Osteuropa lag bei 29% (2014: 20%; 2013: 21%; 2012: 19%). Der Anteil der türkischen Frauen ist mit 10% deutlich gesunken (2014: 24%; 2013: 23%; 2012: 13%). Von den 16 Migrantinnen kamen 45% (2014: 31%; 2013: 32%; 2012: 40%) aus Osteuropa, nur 15% (2014: 37,5%; 2013: 36%; 2012: 27%) aus der Türkei, 20% (2014: 12,5 %; 2013: 4%; 2012: 7%) aus Afrika, 10% (2014: 12,5%; 2013: 8%; 2012: 0%) aus Westeuropa und 10% (2014: 6,5%; 2013: 20%; 2012: 27%) andere. Der Anteil der **deutschen Frauen** lag im vergangenen Jahr bei 35% (2014: 36%; Vorjahre: 52%). 55% der Frauen mit deutscher Staatsangehörigkeit hatten einen **Migrationshintergrund** (2014: 55%; 2013: 42%; 2012: 25%).

8. Aufenthaltsstatus der Frauen (ohne deutsche Staatsbürgerinnen)

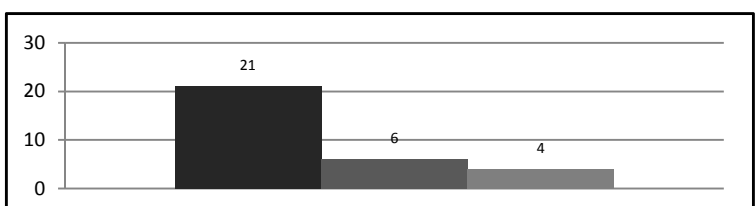
| | Frauen | |
|--|-----------|-------------|
| EU-Bürgerin | 1 | 5,0% |
| Duldung | 1 | 5,0% |
| Befristete Aufenthaltserlaubnis eheunabhängig | 3 | 15,0% |
| Befristete Aufenthaltserlaubnis eheabhängig | 1 | 5,0% |
| Unbefristete Aufenthaltserlaubnis bzw. Niederlassung | 11 | 55,0% |
| Unbekannt | 3 | 15,0% |
| Gesamt | 20 | 100% |



Der Anteil der Frauen mit einer unbefristeten Aufenthaltserlaubnis bzw. einer Niederlassungserlaubnis lag bei 55% (2014: 62%; 2013: 60%; 2012: 80%).

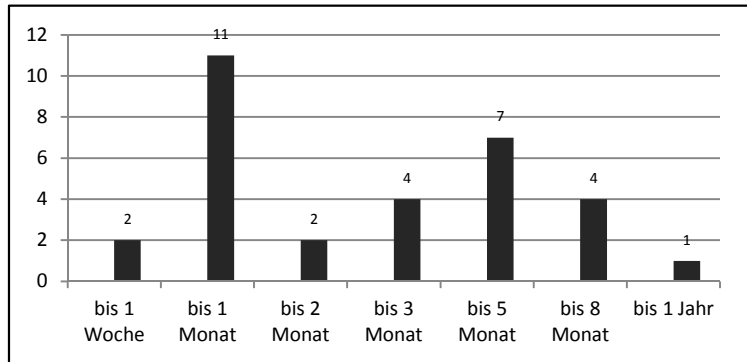
9. Verständigung auf Deutsch / ohne Dolmetscherin

| | Frauen | |
|------------------|-----------|-------------|
| Möglich | 21 | 67,7% |
| Zum Teil möglich | 6 | 19,4% |
| Nicht möglich | 4 | 12,9% |
| Gesamt | 31 | 100% |



10. Aufenthaltsdauer im Frauenhaus

| | Frauen | |
|---------------|-----------|-------------|
| bis 1 Woche | 2 | 6,5% |
| bis 1 Monat | 11 | 35,5% |
| bis 2 Monat | 2 | 6,5% |
| bis 3 Monat | 4 | 12,9% |
| bis 5 Monat | 7 | 22,6% |
| bis 8 Monat | 4 | 12,9% |
| bis 1 Jahr | 1 | 3,2% |
| Gesamt | 31 | 100% |

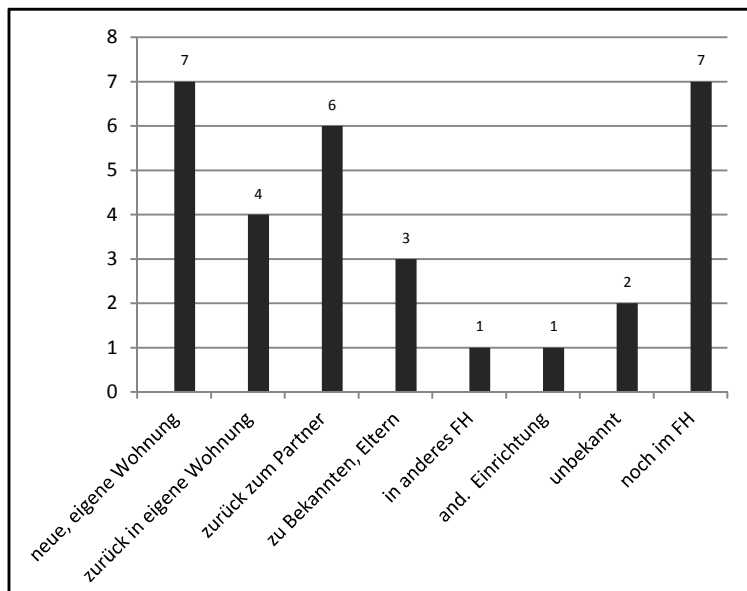


Der Anteil der Frauen, die weniger als einen Monat im Frauenhaus waren, lag bei 42% (2014: 32%; 2013: 49%; 2012: 32%) und ist damit im Vergleich zum Vorjahr deutlich gestiegen.

Die durchschnittliche Verweildauer der Frauen lag bei 85 Tagen (2014: 120; 2013: 64; 2012: 79).

11. Aufenthalt nach dem Frauenhaus

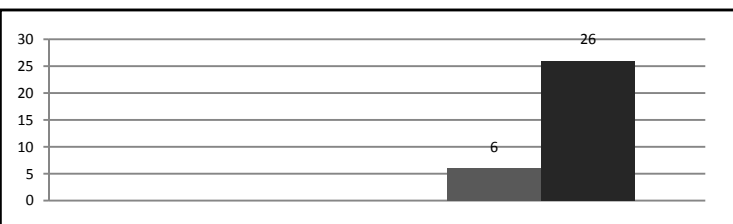
| | Frauen | |
|--------------------------|-----------|-------------|
| neue, eigene | 7 | 22,6% |
| zurück in eigene Wohnung | 4 | 12,9% |
| zurück zum Partner | 6 | 19,4% |
| zu Bekannten, Eltern | 3 | 9,7% |
| in anderes FH | 1 | 3,2% |
| and. Einrichtung | 1 | 3,2% |
| unbekannt | 2 | 6,5% |
| noch im FH | 7 | 22,6% |
| Gesamt | 31 | 100% |



Der Anteil der Frauen, die nach dem Frauenhausaufenthalt eine eigene Wohnung bezogen haben, lag bei 35,5% (2014: 40%; 2013: 31%; 2012: 45%). Der Anteil der Frauen, die zum Ehemann/Partner zurückgekehrt sind, ist mit 19% im Vergleich zum Vorjahr deutlich gestiegen (2014: 8%; 2013: 13%; 2012: 10%).

12. Gerichtliches Verfahren

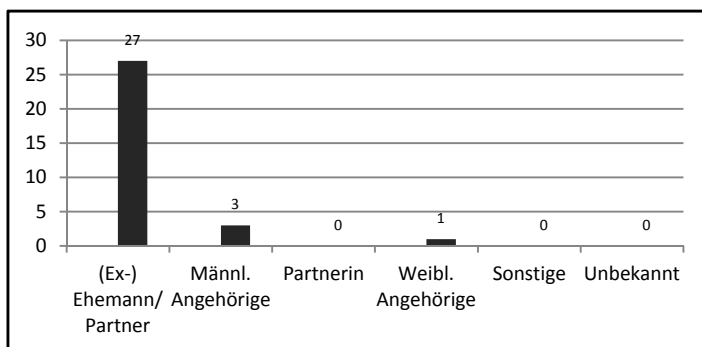
| | Frauen | |
|-------------------|-----------|-------------|
| Anzeige erstattet | 6 | 18,8% |
| Anzeige (bisher) | 26 | 81,3% |
| Gesamt | 32 | 100% |



Da die Täter zu fast 100% aus dem familiären Umfeld der Frauen stammten, ist die Bereitschaft eine Anzeige zu erstatten eher gering. Der Anteil der Frauen, die Anzeige erstattet haben, ist mit 19% im Vergleich zu den Vorjahren deutlich gestiegen (2014: 12%; 2013: 13%; 2012: 10%; 2011: 5%).

13. Von wem wurde die Frau misshandelt?

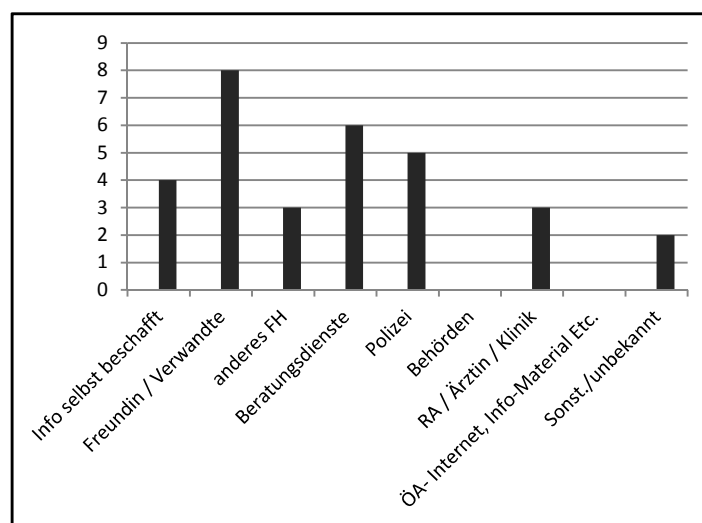
| | Frauen | |
|---------------------------|-----------|-------------|
| (Ex-) Ehemann/ Partner | 27 | 87,1% |
| Männl. Angehörige | 3 | 9,7% |
| Partnerin | 0 | 0,0% |
| Weibl. Angehörige | 1 | 3,2% |
| Sonstige | 0 | 0,0% |
| Unbekannt | 0 | 0,0% |
| Gesamt | 31 | 100% |



Die Täter stammten zu 97% aus dem familiären Umfeld . In 87% (2014: 84%; 2013: 85%; 2012: 87%) der Fälle handelte es sich um den (Ex-)Ehemann/Partner.

14. Vermittlung ins Frauenhaus

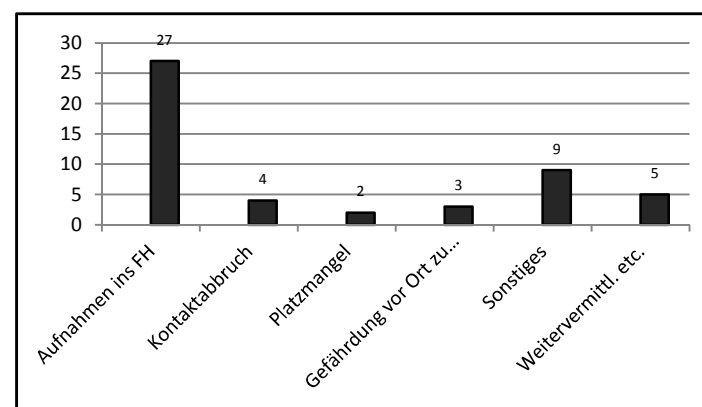
| | Frauen | |
|--------------------------------------|-----------|-------------|
| Info selbst beschafft | 4 | 12,9% |
| Freundin / Verwandte | 8 | 25,8% |
| anderes FH | 3 | 9,7% |
| Beratungsdienste | 6 | 19,4% |
| Polizei | 5 | 16,1% |
| Behörden | 0 | 0,0% |
| RA / Ärztin / Klinik | 3 | 9,7% |
| ÖA- Internet, Info- Material Etc. | 0 | 0,0% |
| Sonst./unbekannt | 2 | 6,5% |
| Gesamt | 31 | 100% |



In 55% (2014: 68%; 2013: 62%; 2012: 61%) der Fälle wurden die Frauen von anderen Institutionen an uns vermittelt.

15. Ulmer Frauenhausanfragen

| | Frauen | |
|-------------------------------|-----------|-------------|
| Aufnahmen ins FH | 27 | 54,0% |
| Kontaktabbruch | 4 | 8,0% |
| Platzmangel | 2 | 4,0% |
| Gefährdung vor Ort zu groß | 3 | 6,0% |
| Sonstiges | 9 | 18,0% |
| Weitervermittl. etc. | 5 | 10,0% |
| Gesamt | 50 | 100% |



50 Anfragen an das Frauenhaus kamen aus Ulm (2014: 56; 2013: 66; 2012: 58). 2 Ulmer Frauen mussten aus Platzmangel abgewiesen werden (2014: 7; 2013: 7; 2012: 1).

Impressum



Frauenberatungsstelle Frauenhaus Ulm

Olgastraße 143
89073 Ulm

Fon 07 31-61 99 06
Fax 07 31-61 99 01

info@fhf-ulm.de
www.fhf-ulm.de

Ulm, 2016

Spendenkonto: Sparkasse Ulm
IBAN DE37 6305 0000 0000 072344 – BIC SOLADES1ULM